



Nultý a první pilíř



Cíl reformy

Základním cílem reformy je nové přenastavení jednotlivých parametrů a celého schématu starobních důchodů v ČR tak, aby došlo k optimálnímu a paralelnímu naplnění tří klíčových aspektů, a to:

- spravedlnosti,
- srozumitelnosti a
- udržitelnosti.

Všechny tyto aspekty musí být naplňovány společně, tj. žádný z nich nelze považovat za samostatně existující, ale všechny mají stejnou prioritu.

V rámci diskuse o nastavení jednotlivých kroků reformy a všech budoucích změn se musí vycházet ze dvou klíčových premis, a to:

- jen spravedlivé systémy jsou udržitelné a
- jen srozumitelné systémy jsou široce akceptovány.

Spravedlnost je dvojedinou symbiózou solidarity a zásluhovosti jako dvou rolí, které se na první pohled zdají být ve vzájemném protikladu. Nicméně k tomu, aby byla zajištěna spravedlnost, která je nutným předpokladem udržitelnosti, musí být solidarita a zásluhovost maximálně vyvážena.

Důchodový systém, který je spravedlivý, musí zajistit, aby občané, kteří celý život pracují a odvádějí pojistné na důchodové pojištění – čímž naplní dnešní podmínky nároku na starobní důchod – získali důchod v důstojné výši. Současně musí důchodový systém garantovat, že občané, kteří se na jeho financování různým způsobem více podíleli, získají přiměřeně vyšší důchod.

Aby důchodový systém plnil obě uvedené role efektivně, musí být konstruován tak, aby občané plnění jeho rolí snadno chápali a aby mohli průběžně získávat přehledné informace o výši svého nároku. Pouze za těchto podmínek může vzniknout společenská smlouva mezi státem a občany. Ti budou, za takto stanovených podmínek, ochotni bez velkých výhrad akceptovat placení platby pojistného a potenciální parametrické úpravy systému a budou schopni činit ekonomicky racionální rozhodnutí ohledně svého zabezpečení na stáří v širokém pojetí včetně soukromých úspor či akumulace majetku.

Splněním podmínek spravedlnosti a srozumitelnosti získá důchodový systém významnou devízu – sociální udržitelnost, bez níž je finanční udržitelnost nepředstavitelná. Nejedná se však o aspekt jediný. Úpravu důchodového systému na dávkové straně bude nutné doplnit změnou na příjmové straně. Na výdajové straně budou jasně určeny výdaje zásluhové a solidární, což umožní přejít na srozumitelný a akceptovatelný model financování. Zásluhové výdaje je žádoucí na příjmové straně financovat platbami pojistného, solidární výdaje je pak vhodnější financovat z obecných daní.

Plán projednávání konceptu nultého a prvního pilíře

Naplnění cíle reformy nelze dosáhnout jednoduchou parametrickou změnou dnešního systému. Takto významná změna musí být důkladně prodiskutována, a to postupem od základního ke komplexnímu. Na jednání komise 11. října 2019 byl projednán fundament a hlavní nosná myšlenka rozdělení systému

na dva svébytné pilíře. Na jednání 15. listopadu 2019 budou projednány základní principy rozdělení důchodového pojištění na nultý a první pilíř.

Obrázek 1 – Předpokládaný harmonogram projednávání



Dokončení debaty předpokládá zařazení tématu minimálně na dvě další jednání komise. Na lednovém jednání bude představeno a diskutováno detailní nastavení systému pro starobní důchody, na dalším jednání pak řešení pro ostatní druhy důchodů a nastavení financování mixem daní a pojistného, resp. finanční udržitelnost.

Základní principy nultého a prvního pilíře

Cílem tohoto materiálu tak je představit základní principy nového nultého a prvního pilíře důchodového systému.

Každoroční informovanost občanů o nárocích na důchod z 0. a I. pilíře

Princip 1: Zavedení individuálních virtuálních důchodových kont

Občané budou každoročně informováni o svých důchodových nárocích pomocí individuálních virtuálních důchodových kont. Ty budou pro každého jednotlivce shrnovat informace o jeho:

- Pracovní a osobní historii, která zakládá nárok na důchod,
- výši důchodu vypočtené na základě jeho pracovní a osobní historie z minulých let a
- současném plnění podmínek nároku na důchod.

Občané tak budou moci průběžně kontrolovat, zda ČSSZ eviduje veškeré údaje potřebné pro výpočet jejich důchodu. Zároveň občané budou informováni o tom, jak se jim daří plnit podmínky nároku na důchod. V neposlední řadě občané budou znát výši důchodu, na kterou jim zakládá nárok jejich pracovní a osobní historie.

Dále zvažujeme, že vedle aktuálních informací bude virtuální konto obsahovat i vybrané odhady budoucího vývoje. Zejména důchodového kontu může obsahovat:

- Očekávanou výši důchodu a
- plnění podmínek nároku na důchod při dosažení důchodového věku.

Takové údaje by sice vycházely z dodatečných předpokladů o budoucí životní dráze jednotlivce, ale každému jednotlivci by poskytovaly bližší informace o jeho potenciální životní úrovni v důchodovém věku.

Individuální virtuální důchodová konta by tak byla zásadním nástrojem umožňujícím pravidelné a automatizované informování občanů o jejich důchodových nárocích v současnosti i v okamžik dosažení důchodového věku. To by občanům umožnilo se dlouhodobě lépe připravit na životní situaci v důchodu.

Individuální virtuální důchodová konta by tak měla například významně přispět ke snížení počtu případů, kdy senioři při žádosti o vyměření důchodu nesplní podmínky nároku na důchod. Ročně přitom tyto podmínky nesplní několik tisíc seniorů. Stejně tak by důchodová konta měla občanům pomoci si utvořit představu o výši svého očekávaného státního důchodu. To by jim mimo jiné pomohlo se lépe rozhodnout, jak velkou částku mají ukládat v dobrovolných systémech spoření.

Individuální virtuální důchodová konta v neposlední řadě reagují na požadavek Komise pro spravedlivé důchody (KSD) na vyšší informovanosti občanů o svých důchodových nárocích.

Nultý pilíř – základní důchod každého starobního důchodce

Cílem nultého pilíře důchodového systému je poskytovat důchod, který zaručí minimální standard finančního zabezpečení ve stáří. Z pohledu spravedlnosti je tak nultý pilíř základním prvkem solidarity. Stanovuje totiž výši příjmů důchodců, která jim má zaručit minimální životní standard důchodců. Nultý pilíř tak srozumitelně pro širokou veřejnost definuje nepodkročitelnou výši příjmů starobních důchodců. Nultý pilíř se i objevuje i v doporučeních Světové banky nebo OECD.

Analogií navrhovaného nultého pilíře v současném systému je součet základní výměry a minimální výše výměry procentní. Ten v roce 2019 činí 4.040 Kč. Součet základní a minimální procentní výměry však nemůže i kvůli své výši plnit významnou roli v oblasti solidarity nebo odrážet minimální životní standard důchodců.

Princip 2: Výše základního důchodu z 0. pilíře

Nultý pilíř důchodového systému bude při splnění podmínek nároku poskytovat důchod v jednotné výši. Takovou výše by přitom měly vymezovat přinejmenším 3 následující podmínky. Výše důchodu by měla být:

- Vyšší než hranice příjmové chudoby,
- taková, aby měla potenciál omezit stav, kdy senioři s minimálním důchodem mají příjmy výrazně pod hranicí nároku na nepojistné dávky a
- taková, aby po odchodu z práce do důchodu seniorovi nevzrostly čisté příjmy.

Výše důchodu z nultého pilíře by měla být taková, aby příjmy seniora byly vždy nad hranicí ohrožení chudobou¹. Tato hranice se sice určuje na úrovni domácností, ale pro potřeby nastavení výše důchodu z nultého pilíře lze vyjít hranice chudoby pro domácnosti osamocené žijících seniorů. V roce 2019 její výše odpovídá měsíčnímu příjmu 11 963 Kč.²

¹ Hranice odpovídá 60 % ekvivalizovaného příjmu mediánové domácnosti.

² Míra ohrožení chudobou seniorů (65+) v České republice přitom dosahuje 14,2 %. Dalších 17 % osob starších 65 let, tj. přibližně 350 tisíc seniorů, má příjmy pouze mírně nad hranicí ohrožení chudobou, tedy mezi 60 a 70 % ekvivalizovaného příjmu mediánové domácnosti.

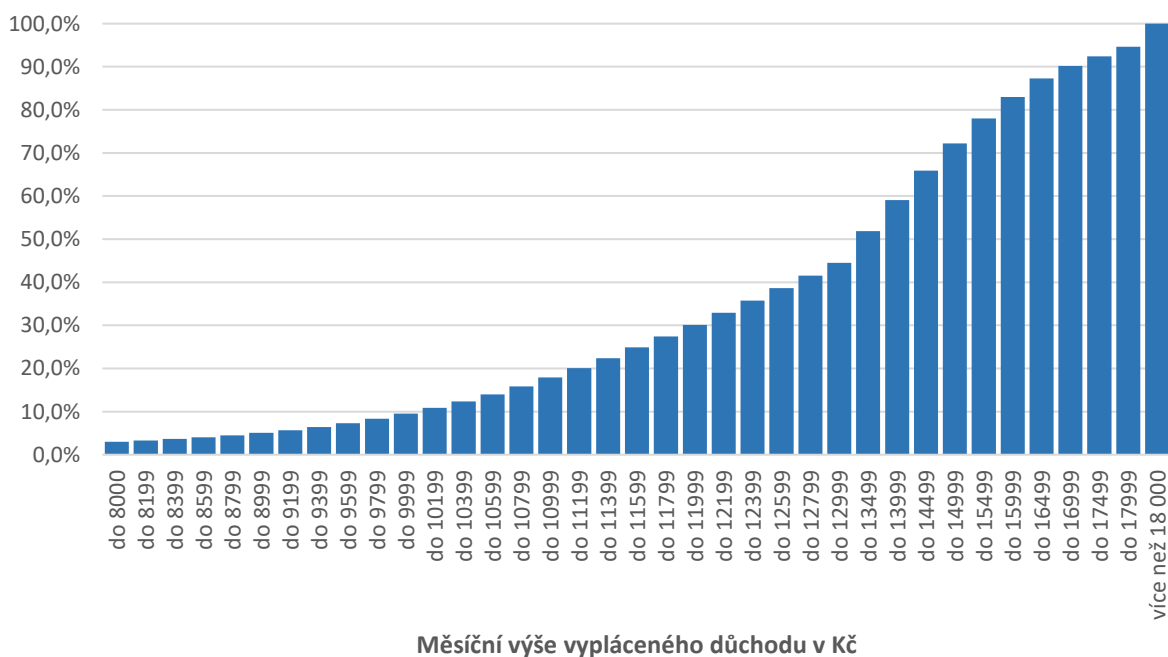
Výše důchodu z nultého pilíře by zároveň měla omezit potřebu seniorů žádat o nepojistné sociální dávky, jako je například příspěvek na bydlení. Výše důchodu z nultého pilíře by tak měla reflektovat hranice nároku na nepojistné dávky.

V neposlední řadě by výše důchodu z nultého pilíře měla být nastavena tak, aby u signifikantní skupiny seniorů čistý výdělek před odchodem do důchodu nebyl nižší než starobní důchod. V takovém případě by totiž nastavení výše důchodu z 0. pilíře mohlo motivovat seniory k předčasnému odchodu ze zaměstnání do důchodu.

Při splnění těchto tří základních podmínek by výše základního důchodu z nultého pilíře garantovala minimální standard zabezpečení ve stáří a zároveň by nedefinovala rozhodnutí seniorů o načasování odchodu do důchodu.

Výše důchodu z 0. pilíře by se tak měla pohybovat okolo 32 % průměrné mzdy, tedy 11.000 Kč. Taková výše důchodu z nultého pilíře je pro představu vyšší než starobní důchod přibližně 18 % důchodců (Graf 1).

Graf 1 - Podíl vyplácených starobních důchodů v září 2019 podle pásem výše důchodu



Princip 3: Podmínky nároku na základní důchod z 0. pilíře

Pokrytí nultého pilíře musí být dostatečně široké, aby nultý pilíř poskytoval minimální standard finančního zabezpečení ve stáří u co největší skupiny seniorů. Z důvodů kontinuity MPSV doporučuje zachovat jako kritéria pro nároku na důchod z 0. pilíře:

- dovršení důchodového věku a
- získání minimální doby pojištění.

Ze stejných důvodů navrhuje, aby výše potřebné minimální doby pojištění i nastavení důchodového věku pro nárok na důchod z nultého i prvního pilíře odpovídalo současné legislativě. Minimální doba pojištění by tak u nultého i prvního pilíře byla stejná, 35 let. Důchodový věk by u obou pilířů postupně rostl až do dosažení 65 let.

Nicméně, nastavení podmínek nároku na důchod může být případně v obou pilířích odlišné, případně se může lišit od podmínek v současné legislativě. Například doba pojištění může být u nultého pilíře nižší, čímž by se posílila jeho role základního životního standardu seniorů. Stejně tak budou moci příští vlády v závislosti na demografickém a ekonomickém vývoji měnit například nastavení důchodového věku. Současná reforma je totiž systémovou změnou, po které mohou případně následovat parametrické úpravy jednotlivých částí reformovaného důchodového systému.

První pilíř – individuální důchod každého starobního důchodce

Smyslem důchodu z nového prvního pilíře bude oceňovat individuální průběh kariéry každého občana. V tomto směru bude nový první pilíř podobný procentní výměře v současném systému. Současná procentní výměra však splňuje pouze částečně výše zmíněné požadavky na reformovaný důchodový systém. Například způsob výpočtu procentní výměry není pro většinu společnosti srozumitelný a velmi omezuje možnosti pravidelného informování občanů o jejich důchodových nárocích. V některých oblastech je diskutabilní taktéž spravedlnost nastavení procentní výměry. Z toho důvodu MPSV navrhuje vytvoření nového prvního pilíře podle následujících principů.

Princip 4: Dvě částky za dvě složky individuální kariéry seniora

Důchod z prvního pilíře se bude každoročně evidovat na virtuálním důchodovém kontu. Budou jej tvořit dvě složky:

- složka důchodu za pracovní kariéru a
- složka důchodu za ostatní části kariéry.

První složka bude odměnou v důchodu za období výdělečné činnosti a odvádění pojistného na důchodové pojištění. Druhá složka ocení ostatní období kariéry jednotlivce, jako jsou například období péče o malé děti a závislé osoby, nebo období nezaměstnanosti a studia. Dohromady tyto dvě částky oceňují individuální průběh kariéry každého člověka, a proto jsou zastřešeny prvním pilířem.

V současnosti pokrývá obě složky procentní výměra. Z analýzy VÚPVS³ vyplývá, že v současnosti část procentní výměry odvozená z ostatních dob kariéry (za něž není placeno pojistné) odpovídá přibližně jedné pětině. Při výpočtu procentní výměry je ale ohodnocení dob placení pojistného a ostatních dob pojištění velmi silně provázané. Například ohodnocení doby péče o dítě na počátku kariéry ženy závisí se stejnou vahou na jejích výdělcích na počátku i konci její pracovní kariéry. To činí výpočet současné procentní výměry v očích většiny společnosti nesrozumitelným a nespravedlivým.

Princip 5: Výpočet odměny za pracovní kariéru

Odměna za pracovní kariéru je výrazem zásluhovosti důchodového systému v jeho tradičním pojetí. Jinými slovy, tato část odměny musí zajišťovat, aby výše důchodu seniora rostla podle výše odvedeného pojistného během pracovní kariéry.

V současnosti tuto část odměny zajišťuje procentní výměra. Při jejím výpočtu se, velmi zjednodušeně řečeno, při odchodu do důchodu u každého seniora (i) převedou jeho nominální výpočtové základy z relevantních let jeho pracovní kariéry na základy reálné, (ii) vypočte se jejich průměrná hodnota, (iii) ta se upraví dle pravidel redukčních hranic a (iv) výše takto upraveného průměrného výdělku vynásobí počtem let doby pojištění a koeficientem 1,5 %.

Současný postup výpočtu je pro širokou veřejnost relativně nesrozumitelný mimo jiné i proto, že průměrnou hodnotu výdělku ovlivňují i vyloučené doby a ostatní doby bez ekonomické aktivity. Občané tak v současnosti nevidí souvislost mezi výší svých výdělků, respektive výší zaplaceného pojistného, a výší důchodu. To přispívá k neopodstatněným očekáváním běžných občanů o výši důchodu, nebo zkresleným představám o velikosti zásluhovosti v důchodovém systému.

Zároveň tento postup výpočtu ztěžuje pravidelnou informovanost občanů o výši jejich budoucích důchodů. Zvýšení důchodu občana za jeden rok jeho práce totiž závisí nejen na jeho výdělkové pracovní kariéře v daném roce, ale i na jeho pracovní kariéře minulé a budoucí.

Současný postup výpočtu tak ne zcela naplňuje zejména požadavky:

- srozumitelnosti pro širokou veřejnost a
- možnosti pravidelně informovat o důchodových nárocích občanů.

To přitom může u řady občanů vést k pocitu nespravedlivého nastavení důchodového systému a tím i k jeho sociální neudržitelnosti.

MPSV proto navrhuje zpřehlednění výpočtu odměny za pracovní kariéru. Odměna za pracovní aktivitu by se nově určila jako pevně daná část z odvedeného pojistného, alternativně výpočtového základu pro pojistné (hrubé mzdy). Každá koruna zaplaceného pojistného by se tak do důchodového nároku I. pilíře promítla stejně. Základní zvažovanou variantou je takové nastavení, kdy by výše odměny za pracovní kariéru odpovídala 0,39 % (26 % x 1,5 %) základu pojistného za každý rok, tj. jako nyní nad první redukční hranicí (nad 44 % průměrné mzdy).

³ HOLUB, Martin: Analýza nepřispěvkových dob v důchodovém systému ČR
http://www.demografie.info/?cz_detail_clanku&artclID=504

V praxi by v novém systému bylo možné výši odměny jednotlivce za výdělečnou činnost, stejně jako výši celého jeho důchodu počítat každoročně. V každém roce by se odměna jednotlivce za výdělečnou činnost z minulých let:

- upravila o růst nominálních mezd a
- navýšila o odměnu za práci z daného roku, ta by přitom odpovídala 0,39 % základu pojistného v daném roce.

Takový způsob výpočtu by byl transparentní, pro občany srozumitelný a stát by mohl své občany pravidelně informovat o aktuálním stavu jejich virtuálních důchodových účtů.

Při zvažovaném nastavení výpočtu odměny za výdělečnou činnost by zároveň byla zachována zásluhovost. U všech seniorů s průměrným celoživotním výdělkem nad 44 % průměrné mzdy v ekonomice by totiž zvýšení výdělku v současném i nově navrhovaném důchodovém systému přineslo stejné zvýšení starobního důchodu.

Princip 6: Ocenění ostatních částí kariéry

Druhá složka z prvního pilíře bude oceňovat nevýdělečné části životních kariér občanů. Při jejím výpočtu budou zahrnuty všechny sociální situace, které zohledňuje současný systém (konkrétně jeho procentní výměra). Mezi nejčtetnější takové situace patří například výchova dítěte do čtyř let, péče o závislé osoby, v omezené míře období studia nebo nezaměstnanosti. Rozsah sociálně ochranné (zabezpečovací) funkce důchodového pojištění bude v tomto ohledu zachován.

Změní se však způsob započtení takových období. V současném systému jsou zmíněné sociální události kryty náhradními dobami pojištění, které se při zjišťování osobního vyměřovacího základu vylučují z rozhodného období (vyloučené doby). Při vyloučení náhradních dob z rozhodného období se tato období projeví při výpočtu důchodu tak, jako kdyby daný člověk během vyloučeného období pobíral jeho průměrný celoživotní výdělek. V současném systému se například období péče o dítě do 4 let věku ženě zhodnotí při výpočtu důchodu jako by vydělávala svou průměrnou celoživotní mzdu. Ohodnocení péče o dítě na počátku kariéry ženy tak závisí na výši jejich výdělků na začátku, ale i na úplném konci kariéry. Obdobným způsobem se ohodnocuje například období nezaměstnanosti na počátku kariéry. Ocenění tohoto období závisí na výdělcích před obdobím nezaměstnanosti stejně jako na výdělcích v předdůchodovém věku.

Takový způsob začtení ostatních dob pojištění je pro většinu společnosti nesrozumitelný a nespravedlivý. Tento způsob výpočtu zároveň prakticky vylučuje pravidelné informování občanů o výši jejich důchodových nároků za tato období.

V nově nastaveném prvním pilíři navrhujeme průběžné oceňování veškerých ostatních dob životní kariéry občanů na základě (fiktivních) vyměřovacích základů za příslušná období. V novém prvním pilíři bude stejnému období přiřazen vyměřovací základ (nebo pojistné), který se přímo stane veličinou ovlivňující vzniklý důchodový nárok. Přesná podoba způsobu krytí může nabývat tří různých podob. Fiktivní vyměřovací základ může být odvozený:

- (i) od průměrné mzdy v ekonomice,

- (ii) od předchozího výdělku jednotlivce a
- (iii) od kombinace průměrné mzdy v ekonomice a předchozího výdělku jednotlivce.

U varianty (i) by byl zcela opuštěn současný koncept krytí na základě individuální kariéry a zavedena ochrana za vybraná neaktivní období odvozená od univerzálních ekonomických ukazatelů. Vyměřovací základ nebo pojistné náležející chráněnému období by bylo vázáno na určitý násobek průměrné mzdy.

U varianty (ii) by byl vyměřovací základ stanoven z historie daného občana. Fiktivní vyměřovací základ by pak byl stanoven například z ročních příjmů před tím, než nastala sociální událost.

U varianty (iii) by pak šlo o kombinaci možností (i) a (ii). V tomto případě by existovalo jasné pravidlo, kdy se fiktivní vyměřovací základ stanoví dle možnosti (i) a dle možnosti (ii). Například by se fiktivní vyměřovací základ rovnal průměrné mzdě v ekonomice, pokud jednotlivec před danou sociální situací vydělával méně než průměrnou mzdu v ekonomice, a individuální mzdě před započítáním sociální situace, pokud jednotlivcova individuální mzda byla vyšší než průměrná mzda v ekonomice.

První způsob ocenění by mohl být použit například pro období péče o děti a závislé osoby. Tuto formu ocenění období péče o děti a závislé osoby Komise pro spravedlivé důchody již diskutovala a ministryni práce a sociálních věcí doporučila. Při výpočtu důchodu by se pak při tomto způsobu ocenění období péče o dítě u každé pečující osoby započítávalo stejně. Podle předchozích jednání Komise pro spravedlivé důchody by se fiktivní vyměřovací základ pro pečující o děti a závislé odvíjel od 100 % průměrné mzdy v ekonomice.

Druhý způsob ocenění by mohl být vhodný například pro období nezaměstnanosti. Při takovém ohodnocení období nezaměstnanosti by se za období nezaměstnanosti započítával například poslední kladný předchozí výdělek jednotlivce. Další možností je pro ohodnocení ostatních dob kariéry použít i kombinaci těchto dvou možností.

U prvního způsobu, kdy se vyměřovací základ odvíjí od konkrétního násobku průměrné mzdy, dojde k plnému oddělení vlivu individuální kariéry od krytí sociálních událostí a jejich ocenění důchodovým systémem. Ženě na rodičovské dovolené by pak náležel důchodový nárok odpovídající společenskému ocenění výchovy dítěte, přičemž použití průměrné mzdy, která zahrnuje příjmy všech ekonomicky aktivních žen i mužů, by přispělo k redukci efektu gender pay gapu na příjmy žen a mužů v důchodovém věku.

U druhého způsobu, kdy fiktivní vyměřovací základ závisí na minulých příjmech nebo výši vyplácených dávek, by byl zachován princip individuálního ocenění. Na rozdíl od současného stavu by však důchodový systém poskytoval systematickou ochranu minulých a nikoli budoucích příjmů. Například nárok nezaměstnaného muže by byl odvozen z příjmů dosahovaných před obdobím nezaměstnanosti, nikoli z příjmů dosahovaných po období nezaměstnanosti.

Přechod na nový způsob ohodnocení ostatních částí kariéry výrazně zjednodušuje ohodnocení těchto období. Nový systém:

- zvyšuje srozumitelnost ohodnocení těchto dob a

- umožňuje každoroční informování občanů o jejich důchodových nárocích na základě individuálních důchodových kont jednotlivců.

V současném systému je např. ženě pečující o dítě do čtyř let věku doba péče vyloučena. To znamená, že tato žena s jistotou ví, že nízké nebo nulové výděly v období péče nesníží její budoucí důchod. Avšak, jak vysoký nárok získaný za dobu péče bude, závisí na příjmech a vyloučených dobách ve zbytku rozhodného období, tedy celé pracovní kariéry. Spolehlivou informací bude tato žena v dnešním systému disponovat až v okamžiku přiznání důchodu. Naopak uvažovaný koncept ochrany občanů před nepříznivými dopady sociálních událostí umožňuje informovat o výši vzniklého nároku prakticky okamžitě.

Závěr

Tento materiál předestírá základní principy navrhované reformy starobních důchodů. Společným jmenovatelem pro navrhované změny jsou tři zásadní kritéria kladená na funkční důchodové systémy:

- spravedlnost,
- srozumitelnost a
- udržitelnost.

Materiál navrhuje 3 skupiny změn, změny vedoucí k:

- Zavedení individuálních virtuálních důchodových účtů,
- Vytvoření 0. pilíře a nastavení výše základního důchodu a podmínek nároku,
- Vytvoření nového I. pilíře a nastavení principů ohodnocení individuálních životních kariér v tomto pilíři.

Navržené změny splňují požadavek spravedlnosti. Zavedení 0. pilíře umožňuje definovat minimální životní standard důchodců, základní prvek solidarity důchodového systému. Navržená podoba I. pilíře důchodového systému je spravedlivá z pohledu vertikální spravedlnosti. Každá koruna zaplaceného pojistného se do důchodu promítne ve stejné výši bez ohledu na to, zda je celkový výdělek nízký nebo vysoký. Nový I. pilíř bude spravedlivý rovněž zachováním ochrany při tom, když nastane chráněná sociální situace. Sociální ochrana bude mít odlišnou přehlednější podobu, ale hlavní funkce zůstane zachována.

Zvýšení důchodu za každou dodatečnou korunu, z níž je zaplacené pojistné, bude stejné u navrhovaného prvního pilíře, jako u současného důchodového pojištění v oblasti nad redukční hranicí. Zásluhovost ve starobních důchodech pro seniory se středními a vyššími důchody tak zůstává zachována.

Reformou prvního pilíře taktéž dojde k významnému zlepšení srozumitelnosti celého systému. Odstranění redukční hranice, průběžná evidence vyměřovacích základů nebo uhrazeného pojistného a změna konceptu ochrany před dopady sociálních událostí povedou k možnosti zavedení a průběžné evidenci důchodového konta. Taktéž zavedení 0. pilíře pomůže srozumitelnému nastavení základního důchodu, který by měl odrážet minimální životní standard důchodce.

Splněním prvních dvou aspektů spravedlnosti a srozumitelnosti splňuje systém starobních důchodů i další významný aspekt, a sice sociální udržitelnost. Finanční udržitelnost systému starobních důchodů lze dosáhnout správným nastavením konkrétní výše parametrů pro výpočty starobních důchodů i konkrétní výše parametrů pro výpočet příjmů důchodového systému. Nastavení konkrétní výše jednotlivých parametrů bude předmětem dalšího jednání Komise pro spravedlivé důchody. Při konkrétním nastavení parametrů budou respektovány rozpočtové možnosti i dopady nastavení na jednotlivé seniory. Cílem tohoto materiálu a jednání Komise je však představení principů navrhovaných změn a jejich přínosu pro systém starobních důchodů.