

# **Komise pro spravedlivé důchody**

-

## **Náročné profese**

8. zasedání Komise pro spravedlivé důchody

15. 11. 2019

Ministerstvo práce a sociálních věcí

## **Cíl prezentace**

- Navazuje na úvod do problematiky
- Představuje konkrétního návrhu řešení dřívějšího odchodu do důchodu u osob v náročných profesích

## **Teze návrhu řešení**

- Řešení náročných profesí v rámci povinného průběžného pilíře
- Zohlednění rizik při výkonu práce, nikoli jejich realizace
- Umožnění dřívějšího odchodu do důchodu bez penalizace
- Zapojení zaměstnavatele do krytí nákladů dřívějšího odchodu do důchodu
  - V současnosti nesou náklady především samotní zaměstnanci (penalizace za předčasný důchod), nebo stát (dávky a transfery dorovnávací příjmy penalizovaných seniorů)

## Vymezení okruhu zaměstnanců v náročných profesích

- Ideální stav x Skutečnost
  - Z diskusí s Ministerstvem zdravotnictví ČR vyplynulo, že v současnosti neexistuje databáze rizik, kterou by bylo možné využít pro stanovení jednoznačné korelace dopadu na zdraví u náročných profesí.
  - Nejblížejší možnou a jedinou rozumnou alternativou je kategorizace prací
  - Ta je nástrojem pro hodnocení vlivu práce na zdraví, i když primární účel je ochrana zaměstnanců před nepříznivými vlivy
  - K dispozici je současná i historická evidence (historie 10 let od skončení práce)
- Vymezení náročných profesí na základě klasifikace kategorizace prací podle rizikových faktorů pracovního prostředí (zákon č. 258/2000 Sb., o ochraně veřejného zdraví)

## Vymezení okruhu zaměstnanců v náročných profesích

- Stát určí základní pouze mantinely, přesné vymezení dle kolektivního vyjednávání
  - Povinně – Osoby vykonávající práce v kategorii 4
  - Dle dohody - Osoby vykonávající práce zařazené do kategorie 3 a 2R
- Počty zaměstnanců v náročných profesích v roce 2017
  - Kategorie 4 – 13.304 zaměstnanců
  - Kategorie 2R a 3 – 46.873, resp. 416.600 zaměstnanců

Tabulka 1 - Nejčastější profese dle klasifikace zaměstnání CZ-ISCO evidované v kategorii 4

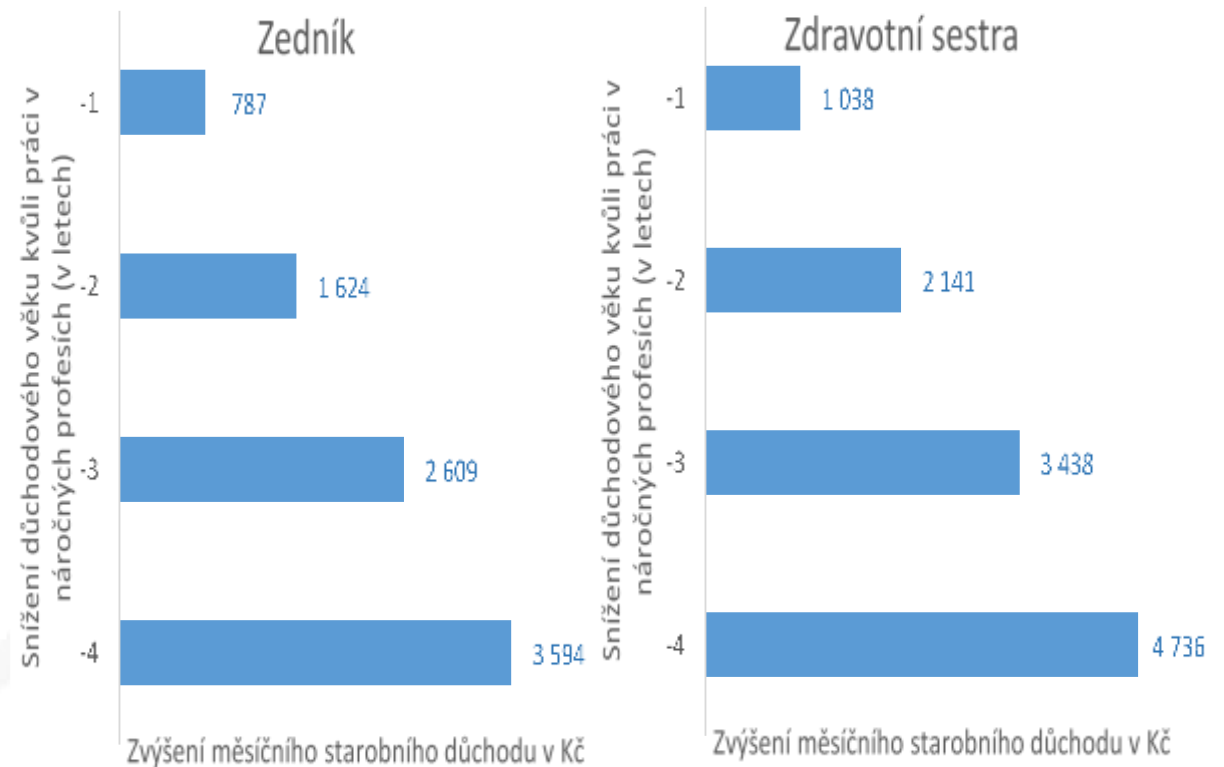
NAZEV_CZ-ISCO	počet zaměstnanců celkem	podíl zaměstnanců v kategorii 3 (%)	NAZEV_CZ-ISCO	počet zaměstnanců celkem	podíl zaměstnanců v kategorii 4
Svářeči, řezači plamenem a páječi	21 426	1,00	Obsluha důlních zařízení (včetně horníků)	5 444	0,3
Modeláři, formíři, jádraři a slévači ve slévárnách	3 639	1,00	Svářeči, řezači plamenem a páječi	21 426	0,05
Obsluha důlních zařízení (včetně horníků)	5 444	1,00	Modeláři, formíři, jádraři a slévači ve slévárnách	3 639	0,29
Obsluha zařízení na zpracování kovů	25 451	0,55	Brusiči, leštiči a ostříči nástrojů a kovů	3 671	0,26
Všeobecné sestry se specializací	21 614	0,60	Kvalitáři a testovači výrobků, laboranti (kromě potravin a nápojů)	19 361	0,04
Montážní dělníci ostatních výrobků	63 302	0,19	Zedníci, kamnáři, dlaždiči a montéři suchých staveb	19 397	0,03
Seřizovači a obsluha obráběcích strojů (kromě dřevoobráběcích)	64 438	0,15	Obsluha zařízení na zpracování kovů	25 451	0,02
Montážní dělníci mechanických zařízení	38 014	0,24	Ostatní pomocní pracovníci ve výrobě	61 525	0,01
Obsluha strojů na výrobu a zpracování výrobků z plastu	31 904	0,26	Ostatní řemeslníci a kvalifikovaní pracovníci hlavní stavební výroby	18 236	0,02
Kvalitáři a testovači výrobků, laboranti (kromě potravin a nápojů)	19 361	0,42	Kováři	776	0,34

## **Zvýhodnění osob v náročných profesích**

- Bonifikace formou snížení důchodového věku (DV)
  - DV bude snížen za každých 10 let v náročné profesi o 1 rok (tzv. individuální DV).
- Osoby v náročných profesích budou mít právo, ne povinnost snížený DV využít
  - Možnost předčasného odchodu do důchodu (až 5 let před dosažením DV, nejdříve však od 60 let)
  - Možnost přesluhování
- Snížený DV umožní osobám v náročných povoláních se vyhnout penalizaci za předčasný odchod do důchodu

## Individuální dopady – ilustrace zvýšení důchodu

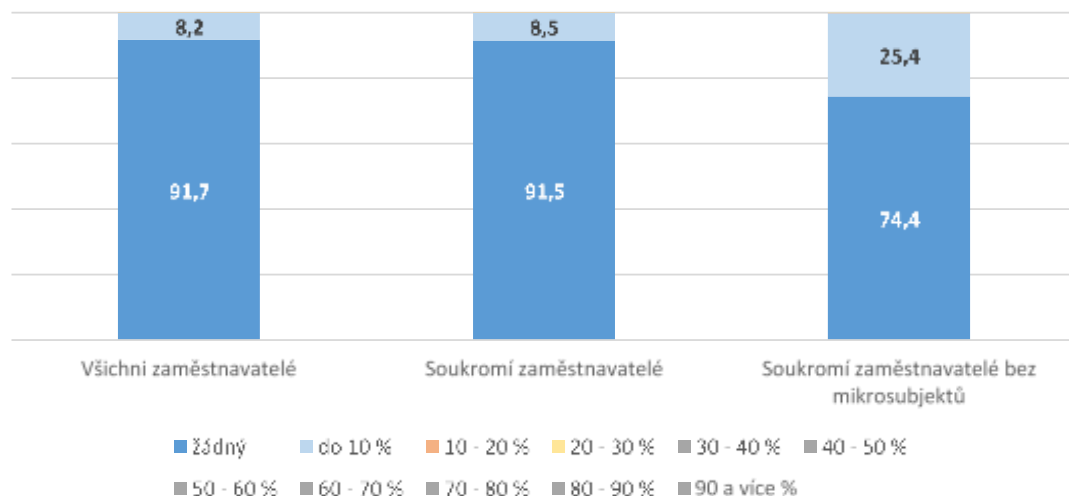
- Průměrné dopady
  - Každých 10 let v náročné profesi, které se promítnou do snížení individuálního důchodového věku o 1 rok, zvýší přiznaný starobní důchod v průměru o cca 1 000 Kč
- Dopady na vybrané profese
  - Rozdíl při odchodu do důchodu dle nové legislativy a dle současných pravidel



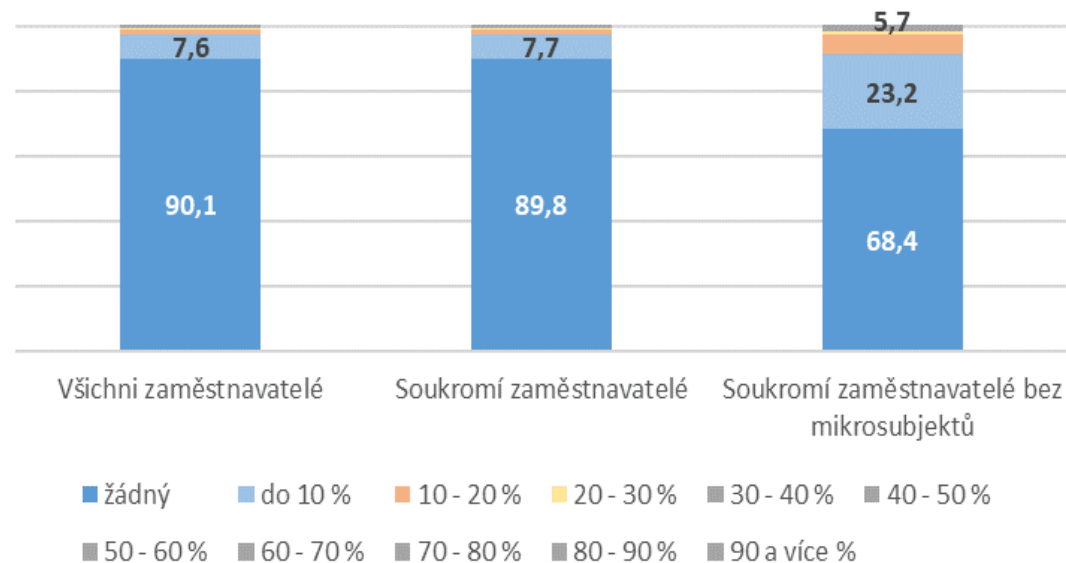
## Dopady na zaměstnavatele – zohlednění kategorie 4

- Zvýšená sazba pojistného na důchodové pojištění u zaměstnavatele – 5 p. b.

Zastoupení zaměstnanců v kategorii 4 v jednotlivých firmách

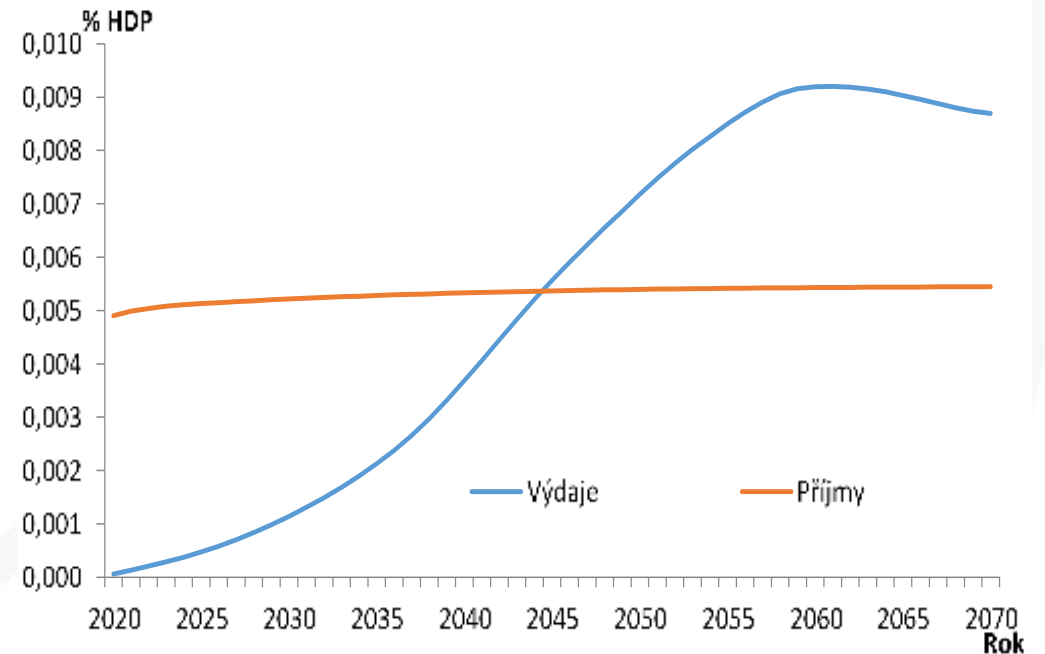


Zastoupení zaměstnanců v kategorii 3 a 4 v jednotlivých firmách



## Dopad na státní rozpočet

- Dodatečné příjmy určuje vymezení osob, sazba pojistného a snížení důchodového věku
- Zvýšeným výdajem jsou rozdíly mezi důchodem pracovníka v náročné profesi, pokud odejde předčasně do důchodu dle současné legislativy a návrhu
- Průměrná předpokládaná doba výplaty důchodu (za muže i ženy) je u aktuálních nově přiznávaných důchodů cca 21 let.





## **Dopad na státní rozpočet - shrnutí**

- Nárůst výdajů je pozvolný
- Po zhruba 25 letech fungování by dodatečné výdaje převýšily příjmy ze zvláštního pojistného.
- Maximální hodnoty výdaje dosáhnou okolo roku 2060 na mírně nižší než 0,01 % HDP.
- Dodatečné příjmy by se dlouhodobě stabilně pohybovaly na úrovni 0,005 % HDP.



**KOMISE PRO  
SPRAVEDLIVÉ  
DŮCHODY**



**MINISTERSTVO PRÁCE  
A SOCIÁLNÍCH VĚCÍ**

[www.duchodovakomise.cz](http://www.duchodovakomise.cz)