



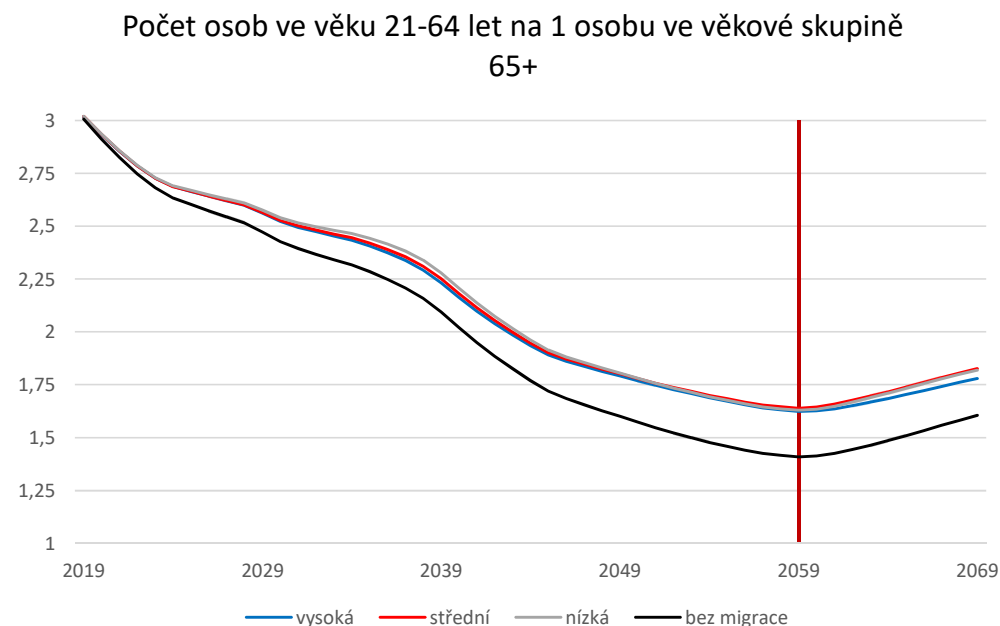
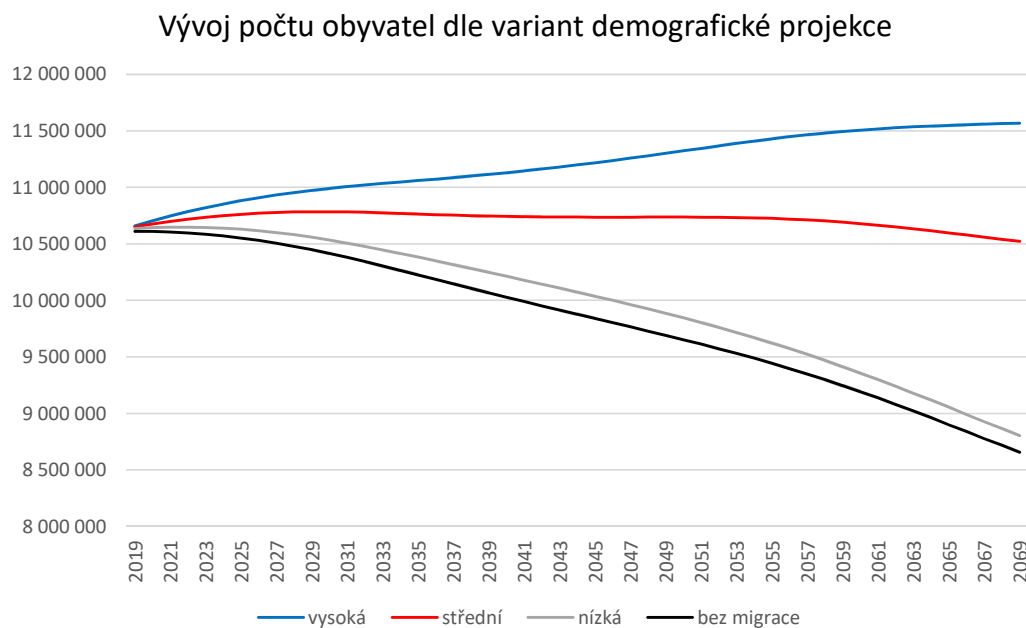
Zpráva o dlouhodobé udržitelnosti veřejných financí

říjen 2019
Národní rozpočtová rada

Zpráva je zpracována na základě **zákona č. 23/2017 Sb., o pravidlech rozpočtové odpovědnosti** a je předkládána PSP ČR

Demografická projekce ČSÚ (2018)

- Podstatná změna ve struktuře - počet osob 65+ vzroste do roku 2069 o 57 % a jejich podíl na populaci vzroste z 19 % na 30 %
- Prodlouží se i naděje dožití - o 8,7 roku u mužů a o 6,9 roku u žen
- Počet osob ve věku 21 – 64 let na 1 osobu ve věk. skupině 65+ se sníží ze 3 na přibližně 1,7

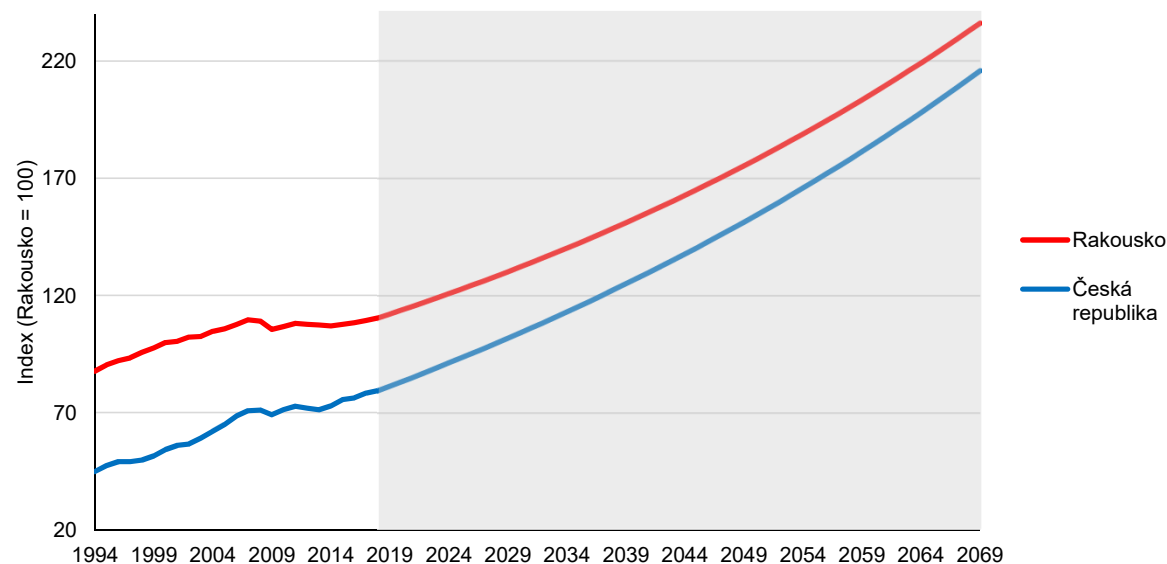


Zdroj: ČSÚ a NRR

Makroekonomický vývoj

- Česká ekonomika se bude nadále přibližovat vyspělým zemím
- V simulaci počítáme s konvergencí k Rakousku – rozdíl v produktivitě práce se v průměru snižuje o 2,3 % ročně
- Předpokládáme, že **konvergovat bude i podíl mezd na HDP** – růst reálných mezd proto bude dlouhodobě vyšší než růst HDP na pracovníka

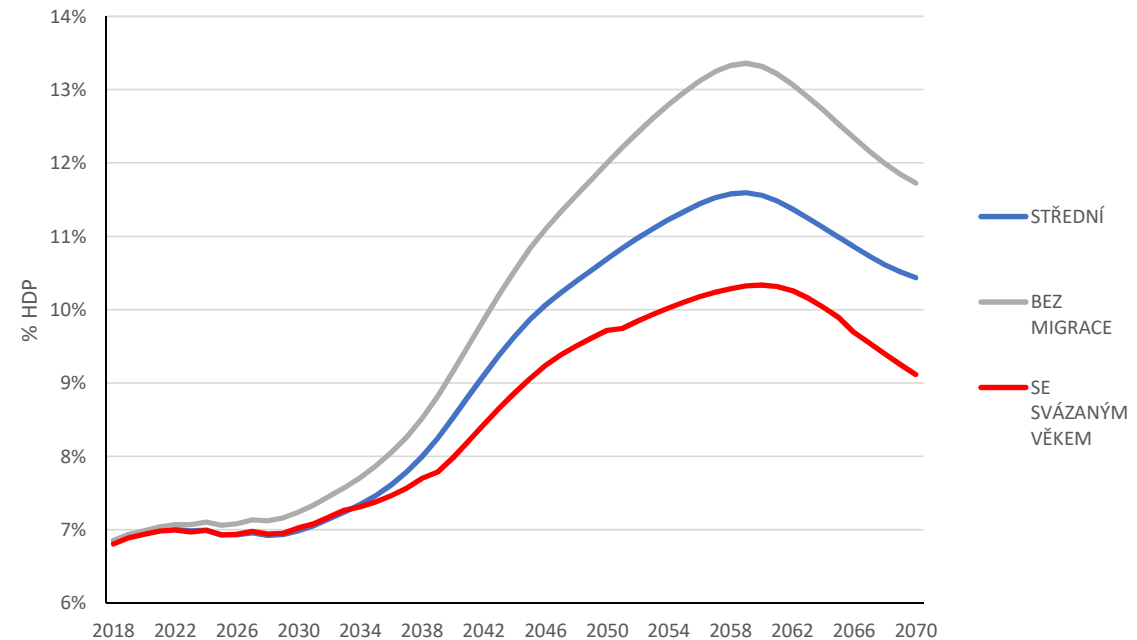
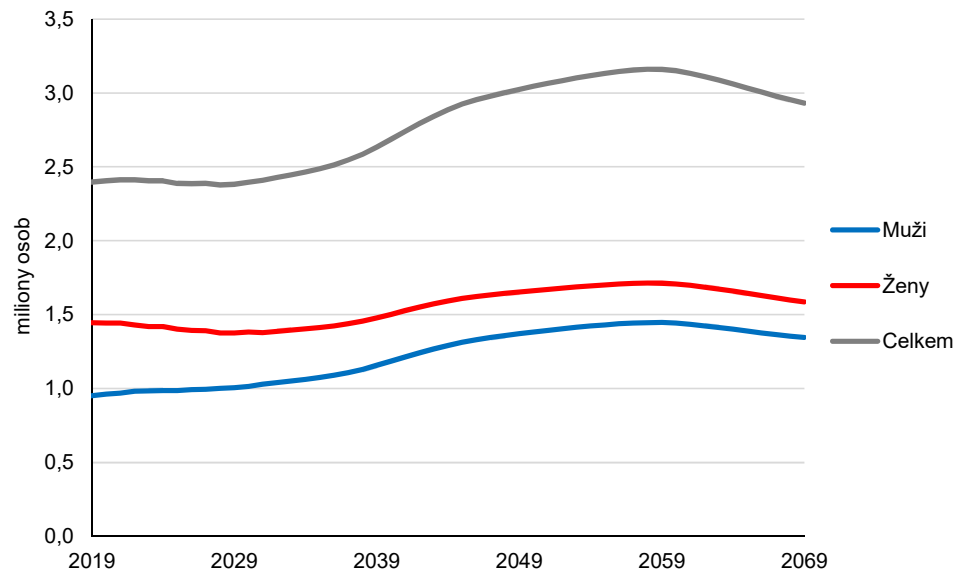
Veličina	Průměrné tempo růstu 2019 - 2069
HDP na obyvatele	1,8 %
HDP celkem	1,8 %
Průměrná reálná mzda	2,1 %



Zdroj: Výpočty NRR

Výdaje důchodového systému

- Zvyšování důchodového věku až do roku 2030 na úroveň 65 let
- Počet starobních důchodců bude kulminovat kolem roku 2059 (zhruba o třetinu více než dnes) a ve stejném období bude kulminovat i podíl výdajů na starobní důchody na HDP
- Zpracovali jsme i scénář s důchodovým věkem svázaným s očekávanou dobou dožití



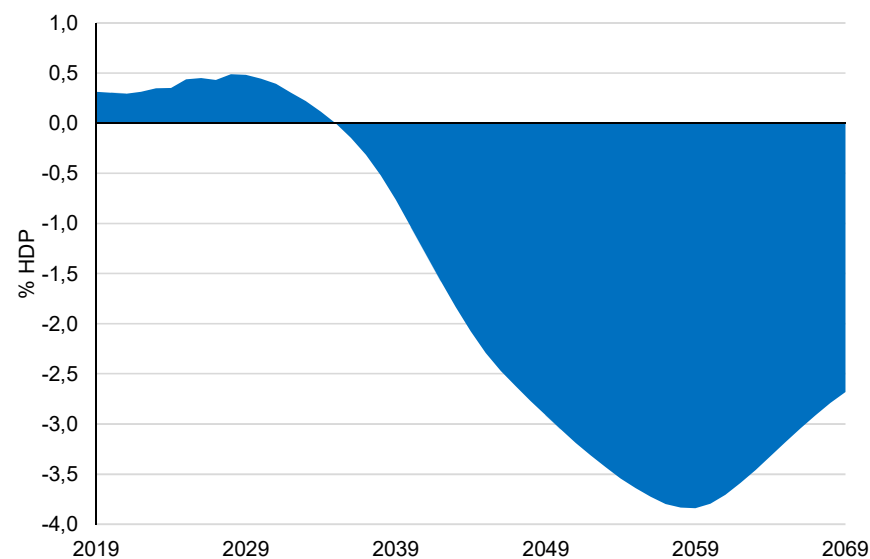
Zdroj: Výpočty NRR

Saldo důchodového systému

- Příjmy systému se mírně zvýší díky růstu podílu mezd na HDP
- Objem invalidních a pozůstalostních důchodů se zvýší mírně
- Až do roku 2030 bude systém přibližně v rovnováze, poté dojde k prohlubování deficitu až do roku 2059

Příjmy a výdaje na důchodový systém v % HDP

	2020	2040	2060	2069
Starobní důchody	7,1	8,7	11,7	10,6
Důchody celkem	8,4	10,2	13,2	12,1
Příjmy	8,7	9,1	9,4	9,5
Saldo	0,3	-1,0	-3,8	-2,7



Zdroj: Výpočty NRR

Zdravotnictví

- Předmětem jsou pouze výdaje hrazené veřejným zdravotním pojištěním
- Projekce ovlivněna demografií
- Systém bude ke konci období přibližně v rovnováze, ale výrazně vzroste počet tzv. státních pojištěnců
- **Růst výdajů z veřejného zdravotního pojištění z 5,4 % HDP na 6,6 % HDP**

Další výdaje

- Ze sociálních dávek bude měnící se demografií ovlivněn nejvíce příspěvek na péči – jeho poměr k HDP vzroste více než na dvojnásobek
- **Růst výdajů** (jako % HDP) očekáváme zejména u výdajů na obranu (+0,6 % HDP), u výdajů na školství (+1,0 % HDP), výdajů na zaměstnance sektoru veřejných institucí (+0,5 % HDP), výdajů na dlouhodobou péči (+0,5 % HDP) a plateb do EU (+0,1 % HDP)
- **Pokles** očekáváme u veřejných investic (-0,3 % HDP)

Příjmy sektoru veřejných institucí

- Změna struktury a objemu příjmů bude ovlivněna rychlejším růstem mezd než HDP
- **Vzroste** váha příspěvků na sociální zabezpečení a váha DPFO
- **Klesne** váha daně z příjmů právnických osob
- Váha ostatních daní a příjmů zůstane přibližně stabilní

Vybrané příjmové položky v % HDP

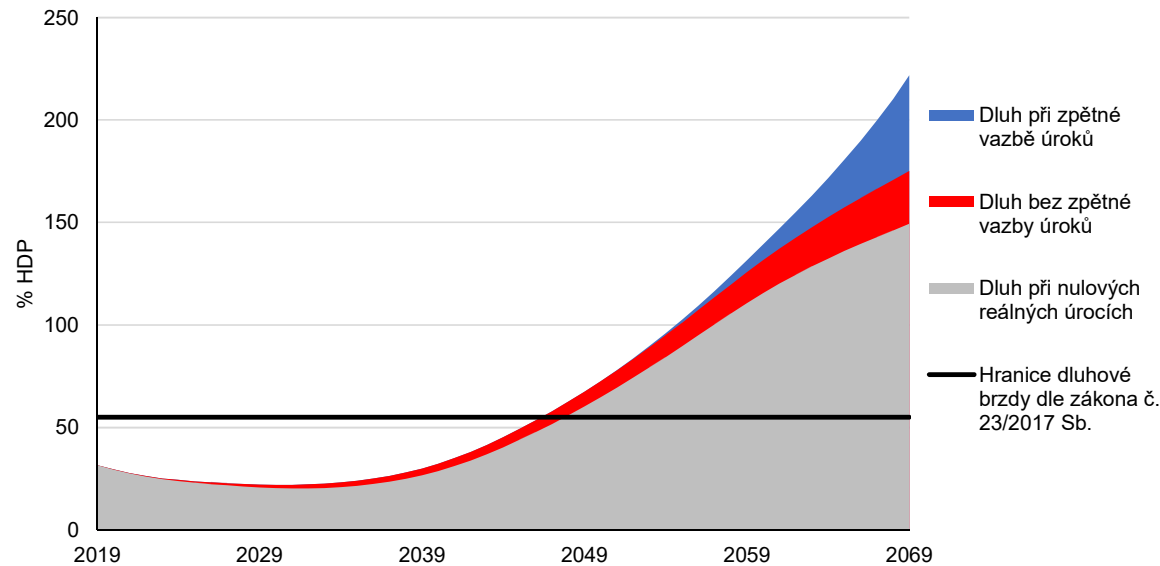
		2020	2040	2060	2069
Daně z příjmů FO	↑	4,6	4,8	5,0	5,0
Daně z příjmů PO	↓	3,3	2,8	2,5	2,5
Příspěvky na sociální zabezpečení	↑ ↑	16,0	16,9	17,6	17,7
Příjmy celkem	↗	41,2	41,8	42,4	42,4

Zdroj: Výpočty NRR

Saldo a dluh sektoru veřejných institucí

- Primární saldo (tj. bez zahrnutí úroků) bude podle projekce až do roku 2028 kladné
- Rychlé zhoršení salda po roce 2030 povede k růstu dluhu
- Prolomení hranice 55 % HDP (tzv. dluhové brzdy) kolem roku 2047
- Prolomení dluhové brzdy by také vedlo ke zvyšování úrokové míry a nákladů na obsluhu dluhu, což by dluh dále prohlubovalo

v % HDP	2020	2040	2060	2069
Roční saldo celkem	0,7	-3,3	-12,5	-19,5



Zdroj: Výpočty NRR

Další klíčová zjištění

- Cílem zprávy je ukázat rozměr a časování problému udržitelnosti VF
- **Mezera udržitelnosti veřejných financí** = o kolik procent by muselo být primární saldo lepší od roku 2019 do roku 2069, aby v roce 2069 dluh nepřesáhl 55 % HDP?

2,79

- Pokud budou opatření oddalována až do okamžiku prolomení zákonného limitu pro strukturální deficit (v roce 2032), zvýší se mezera udržitelnosti na

3,51

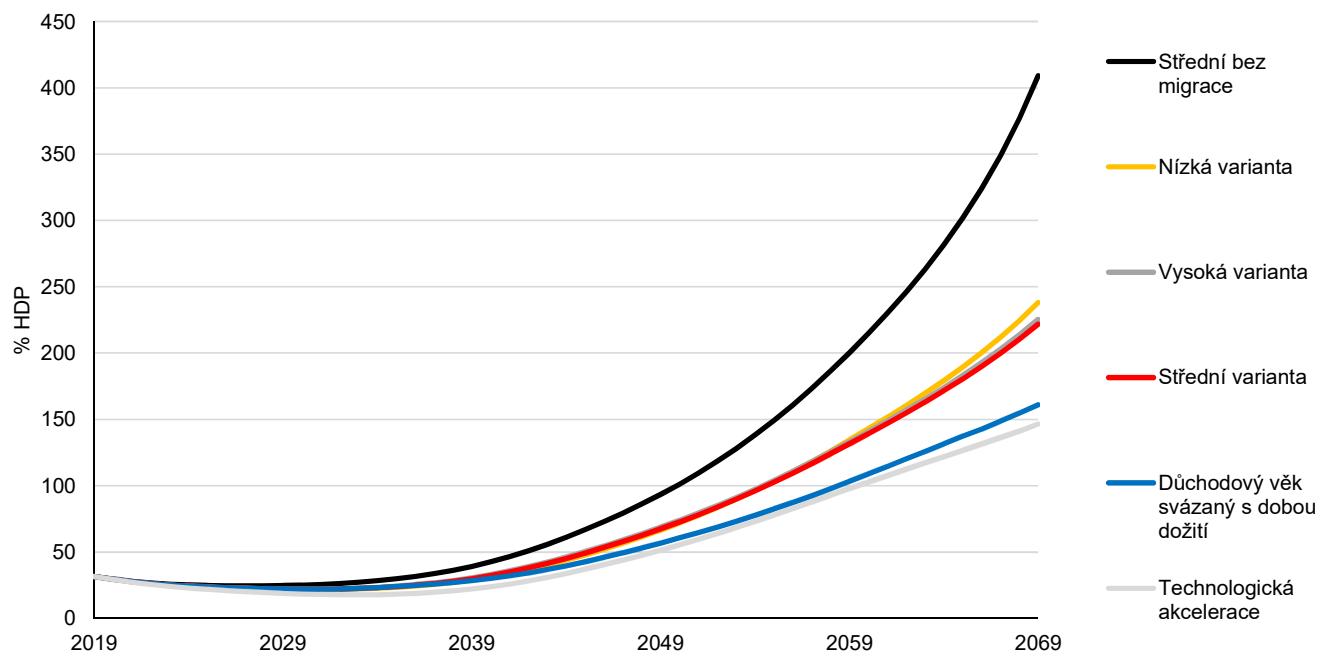
- Pokud budou opatření odkládána až do okamžiku dosažení limitu dluhové brzdy (55 % HDP, zhruba v roce 2047), zvýší se mezera udržitelnosti na

5,36

- S oddalováním změn rostou budoucí náklady - míra změny relevantních parametrů bude významná; při jejich průběžné úpravě je možná jejich gradualistická změna, která je šetrnější vůči ekonomickým subjektům a mezigeneračně spravedlivější

Alternativní scénáře

- Scénář s důchodovým věkem svázaným s očekávanou dobou dožití – po roce 2034 postupné prodlužování důchodového věku (snížení dluhu asi o 60 p.b., což představuje 1/3 z projektovaného nárůstu dluhu, po roce 2050 úspora více než 1 % HDP)
- Různé varianty demografické projekce jsou obdobné, výjimku tvoří střední varianta bez migrace
- Zrychlení růstu produktivity (+1 p.b. ročně, průměr v ČR 1995-2018 byl 2,3 %) by pozitivně působilo na udržitelnost VF, avšak i tento velmi optimistický scénář by problém řešil z cca 1/3



Zdroj: ČSÚ a výpočty NRR



Děkujeme za pozornost