



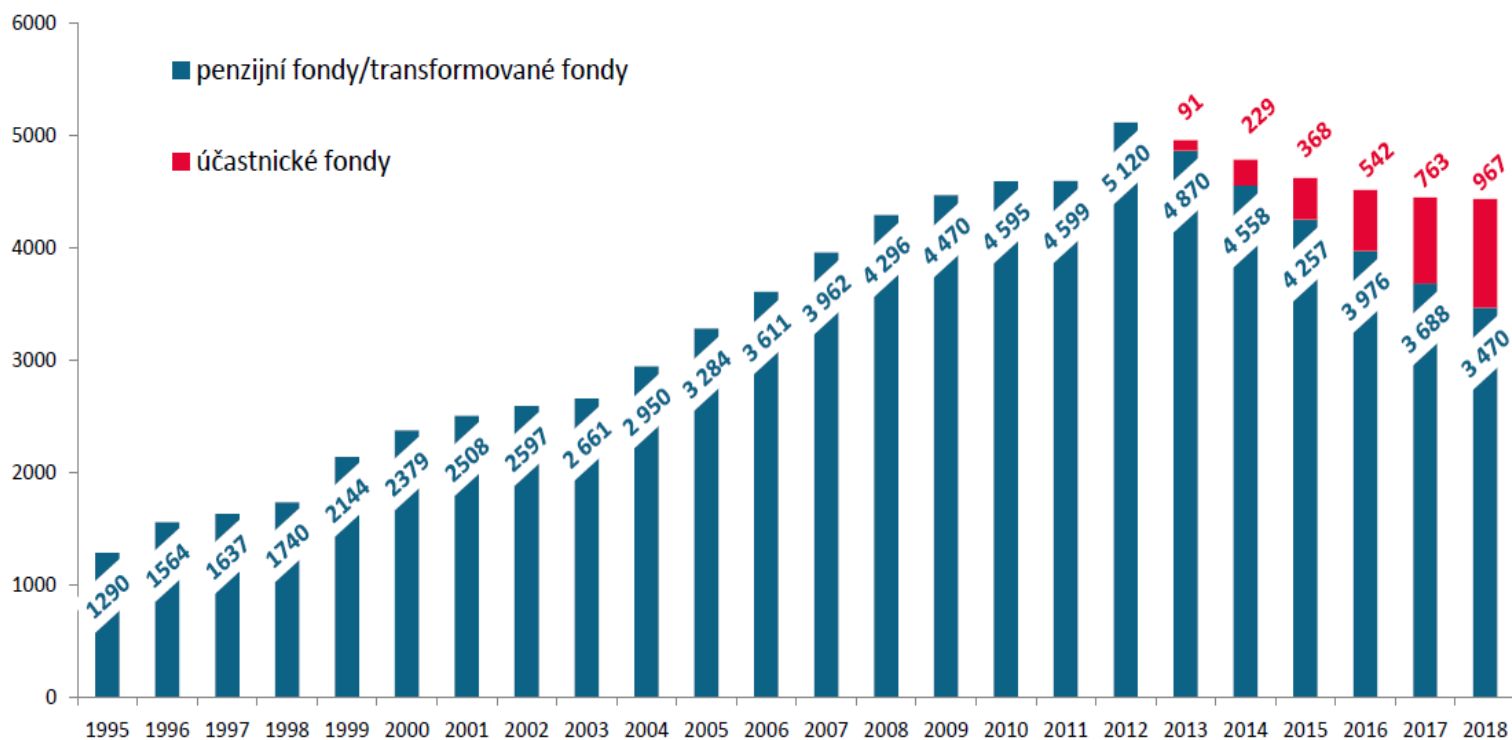
Komise pro spravedlivé důchody
-
Zvýšení efektivity III. pilíře

Ministerstvo práce a sociálních věcí
Odbor sociálního pojištění

24. května 2019

Počet účastníků III. pilíře

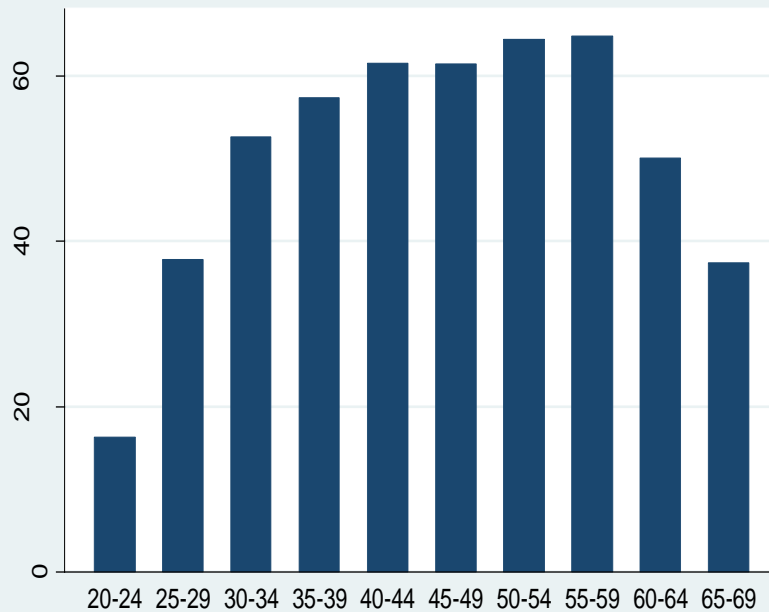
Vývoj počtu účastníků v letech 1995–2018 (v tis. osob)



Struktura účastníků III. pilíře

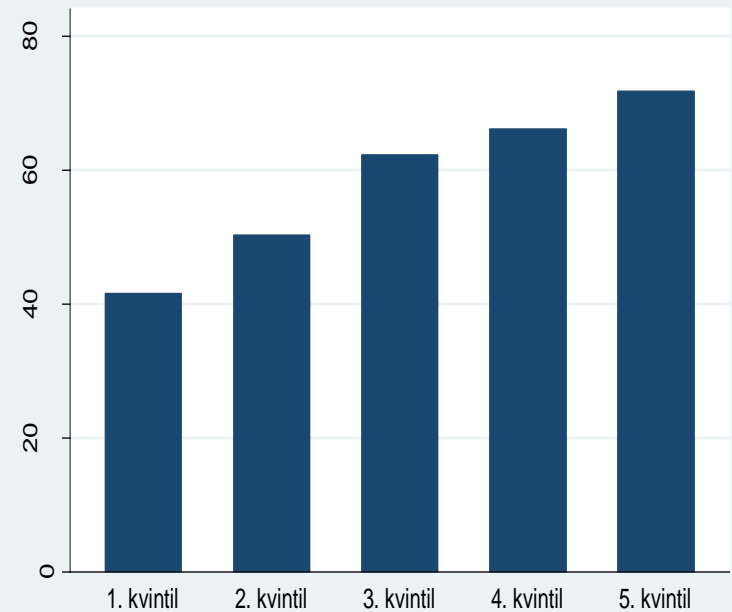
Učastníci III. pilíře dle věku

Podíl účastníků



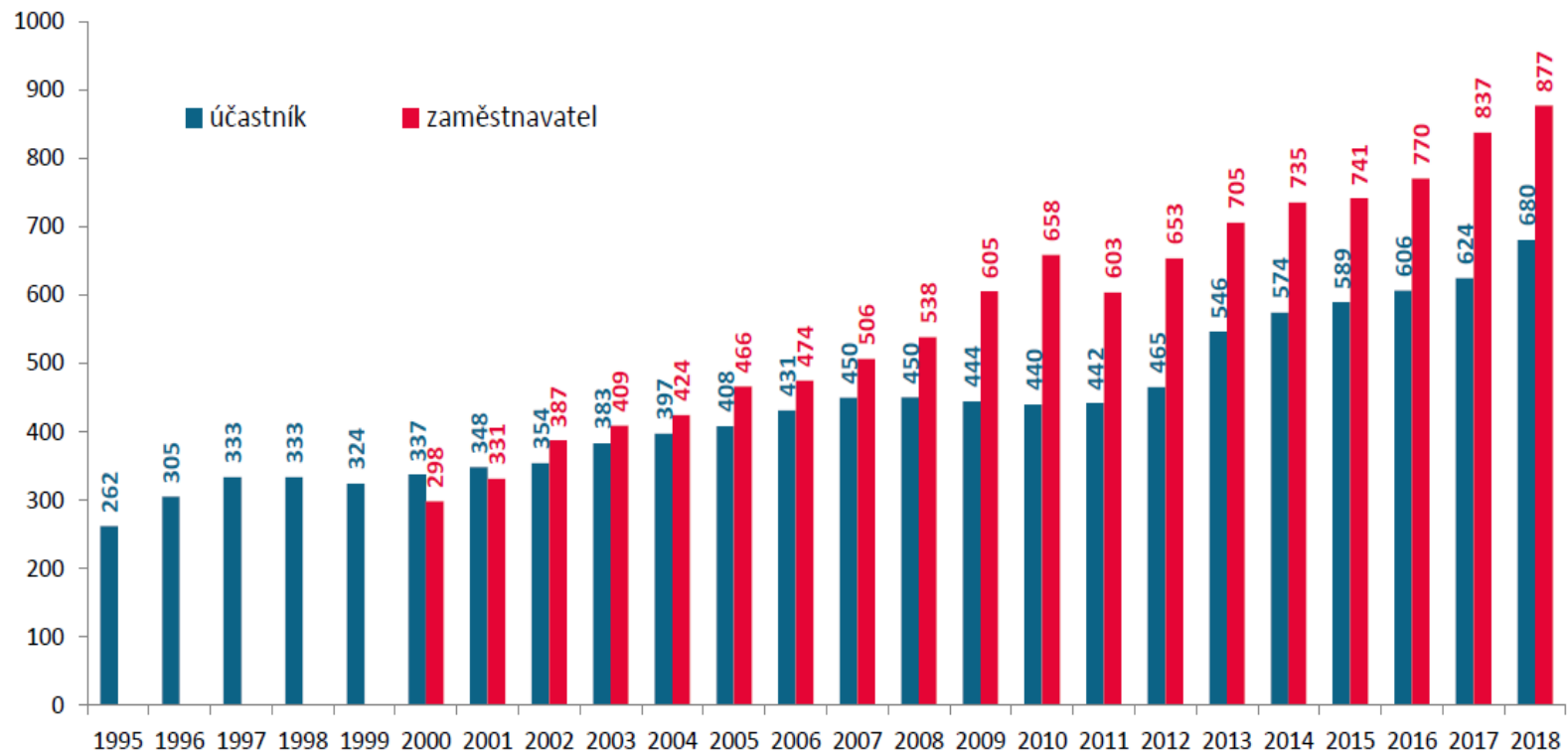
Učastníci III. pilíře dle příjmových skupin

Podíl účastníků



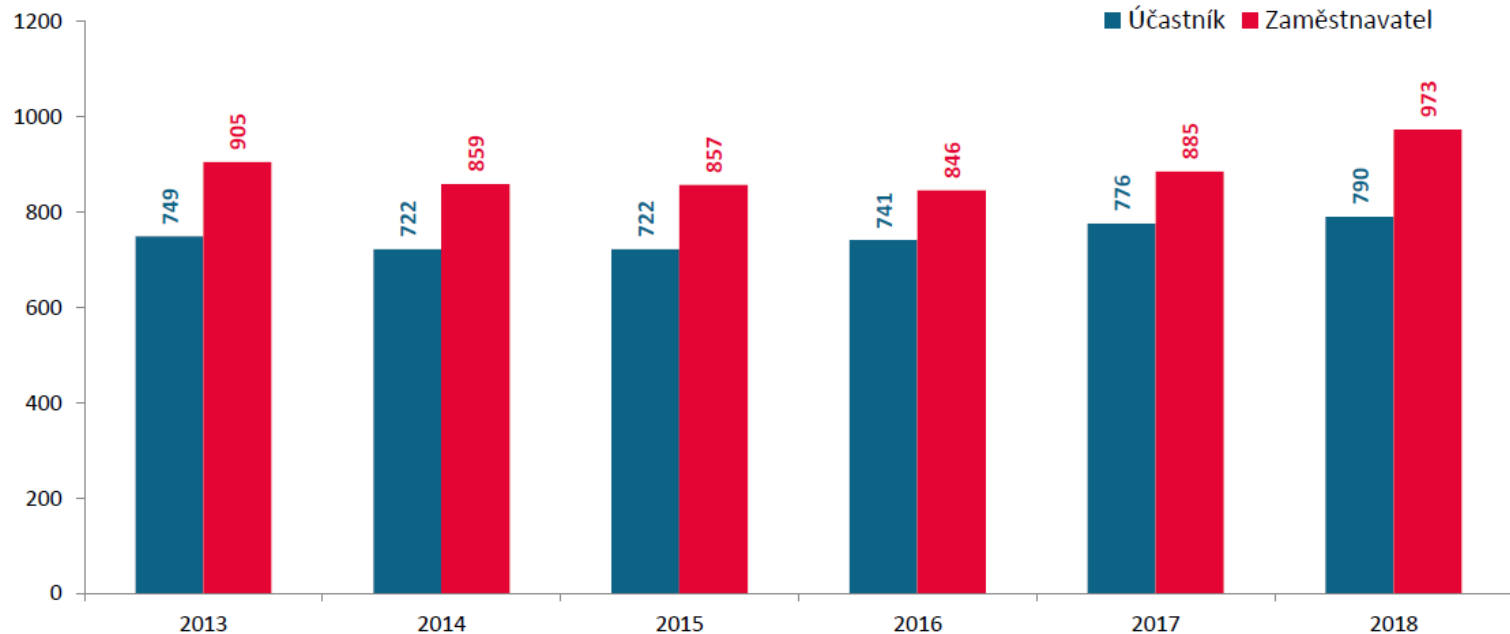
Průměrná výše příspěvku - TF

Vývoj průměrného měsíčního příspěvku účastníka a zaměstnavatele
v letech 1995 – 2018 v PP (v Kč)

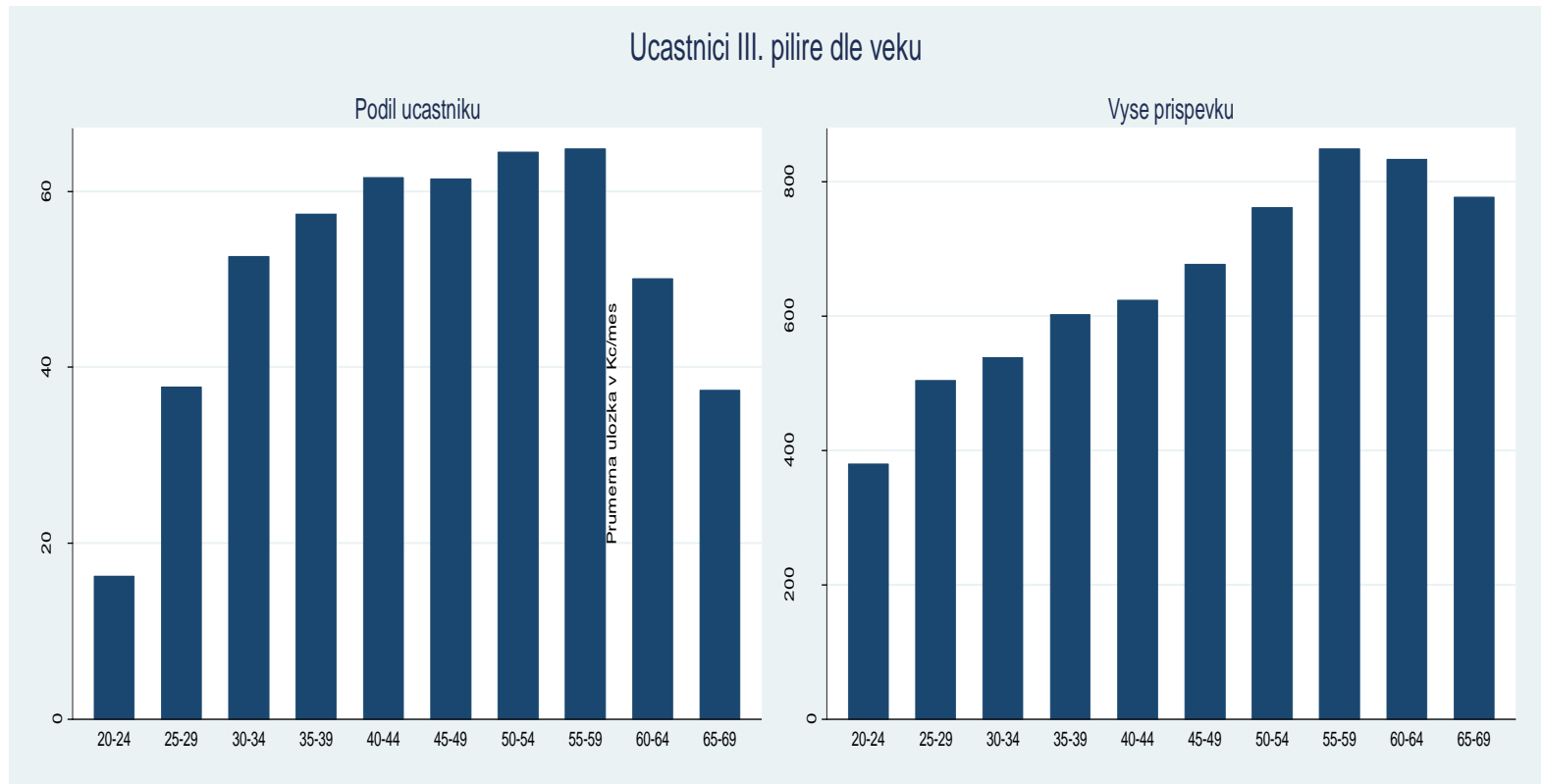


Průměrná výše příspěvku - DPS

Vývoj průměrného měsíčního příspěvku účastníka a zaměstnavatele
v letech 2013 – 2018 v DPS (v Kč)



Zastoupení a výše příspěvku podle věku účastníků



Státní podpora III. pilíře

- Státní příspěvek
 - až 230 Kč měsíčně (k příspěvku 1 000 Kč); do roku 2012 max. 150 Kč
 - Rozpočtové náklady – 7,1mld. Kč
- Odečet příspěvku účastníka od základu daně
 - až 24 tis. Kč
 - Rozpočtové náklady – 3,1mld. Kč
- Zvýhodnění příspěvku zaměstnavatele
 - Nepodléhá odvodu pojistného do 50 tis. Kč ročně
 - Osvobozen od DPFO do 50 tis. Kč
 - Rozpočtové náklady – odhadem 9mld. Kč

Základní charakteristiky

výnos 2013 -2018

	transformované fondy	účastnické fondy	
		nejnižší výnos	nejvyšší výnos
Conseq penzijní společnost	0,78%	0,71%	48,12%
Allianz penzijní společnost	1,21%	2,59%	8,04%
AXA penzijní společnost	1,33%	1,51%	7,46%
ČSOB penzijní společnost	1,13%	0,47%	10,45%
penzijní společnost České pojišťovny	1,39%	3,56%	9,94%
NN penzijní společnost	0,95%	-3,54%	0,21%
Česká spořitelna - penzijní společnost	0,95%	1,81%	15,82%
KB penzijní společnost	1,02%	-3,22%	7,76%

- Průměrná míra inflace za stejné období - 1,12 %
- Průměrný výnos SaP500 – 10,2 %, DAX – 6,2 %

Úplata a poplatky

- Úplata za obhospodařování transformovaných fondů
 - z hodnoty majetku maximálně 1 %, do roku 2017 max. 0,6 %
 - úplata za zhodnocení majetku maximálně 10 %, do roku 2017 maximálně 15 % z ročního zhodnocení
- Úplata za obhospodařování účastnických fondů
 - z hodnoty majetku maximálně 0,4 % u povinného konzervativního fondu a maximálně 0,8 % z hodnoty majetku u ostatních účastnických fondů
 - úplata za zhodnocení majetku maximálně 10 % u povinného konzervativního fondu a maximálně 15 % u ostatních účastnických fondů z ročního zhodnocení
- Kromě úplaty mohou penzijní společnosti účtovat jednorázové poplatky ze specifické úkony, pokud odráží účelně vynaložené náklady

Výplaty z III. pilíře

Vybrané údaje za období 2014 – 2018 jsou důsledkem nízké úrovně úspor při výplatě a nastavení systému výplat:

- 892 tisíc výplat jednorázového vyrovnání, průměrná výše výplaty 77,4 tisíc Kč
- 423 tisíc předčasných výběrů formou odbytného
- Vypláceno v průměru méně než 6 tisíc pravidelných penzí na dobu určitou
- 7 celoživotních výplat (formou nákupu annuity u životní pojišťovny)

Silné stránky

- Vysoký počet účastníků vytváří velmi dobrý potenciál posílení úspor do budoucna
- Vysoká důvěra občanů ve III. pilíř
- Systém osvědčil za 25 let velkou finanční stabilitu bez jakýchkoli významnějších problémů

Nedostatky

- Zapojení mladších věkových kategorií zejména od 20 do 30 let je nedostatečné
- Starší transformované fondy poskytují systémové nízké zhodnocení - přitom v nich $> 3/4$ účastníků setrvávají
- Průměrná vše příspěvku je nízká a roste velmi pomalu. Průměrný příspěvek účastníků jen nepatrně přesahuje sedm set korun ročně.
- Příspěvek zaměstnavatele je poskytován jen necelé čtvrtině, účastníků, cca 1 miliónu osob

Návrhy změny

- 1) Zvýšení výnosnosti systému
- 2) Zvýšení účasti zaměstnavatelů
- 3) Zvýšení počtu účastníků systému
- 4) Zvýšení úrovně příspěvků

Zvýšení výnosnosti systému

- Zřízení státního účastnického penzijního fondu
 - Politika nízkých poplatků
 - Garantovaná výnosnost za období spoření nad úrovní inflace
- Motivace současných účastníků k přechodu z transformovaných do účastnických fondů
- Revize poplatkové politiky fondů, která by zvýšila výnosnost úspor a regulovala zisk penzijních společností

Vyšší zapojení zaměstnavatelů a účastníků systému

- Zvýšení participace zaměstnavatelů, například zahrnutím přispívání do III. pilíře mezi prvky sektorového kolektivního vyjednávání
- Vyšší informovanost o vlivu příspěvku zaměstnavatele na výši výplaty
- Zvýšení důvěry vytvořením alternativy státního fondu
- Zvýšení motivace občanů k účasti v systému
 - vyšší informovanost o výhodách včasného vstupu, změny finanční podpory, nově definované podmínky vstupu

Zvýšení úrovně příspěvků účastníků

- Změna výše státní podpory dle úložek účastníka,
- Valorizace státní podpory a hranic pro její přiznávání – zachování reálné hodnoty v čase
- Zvážení koexistence daňové a podpory a státního příspěvku
- Zvýšení informovanosti občanů o výpadku příjmů po odchodu do důchodu
 - Stát může poskytovat informaci, jakou část mezd nahradí po odchodu do důchodu starobní důchod



A P E N D I X

Statistika výplat - ČNB

Struktura výplat dávek ze III. pilíře - počty

Rok	Počet poživatelů starobní penze	Počet poživatelů pozůstalostní penze	Počet poživatelů výsluhové penze	Počet poživatelů invalidní penze	Počet případů dědění	Počet případů jednorázových vyrovnání	- z toho jednorázové výplaty z titulu výsluhové penze	Počet případů vyplacení odbytného pro účastníka	Počet odbytných pro oprávněnou osobu	Počet úhrad jednorázového pojistného
2018	10 093	15 440	284	1 054	2 638	217 873	8 958	80 144	8 441	0
2017	8 063	16 728	314	692	2 612	232 687	8 611	80 043	7 250	0
2016	5 727	17 444	348	403	2 376	173 720	9 056	68 657	5 112	0
2015	4 847	14 320	412	294	2 713	186 223	11 378	88 337	11 540	1
2014	4 222	12 699	277	274	1 921	162 478	16 220	111 482	13 405	6
2013	6 842	16 949	1 075	288	1 338	137 158	9 172	74 723	6 590	0

Struktura výplat dávek účastníkům – v mil. Kč

Rok	2. Vyplacené prostředky celkem	2.1. Prostředky vyplacené účastníkům	2.1.1. Starobní penze	2.1.2. Dávky pozůstalostní penze	2.1.3. Dávky výsluhové penze	2.1.4. Dávky invalidní penze	2.1.5. Dědění	2.1.6. Jednorázová vyrovnání	2.1.7. Prostředky na vyplacené odbytné
2018	28 661	22 614	758	932	265	18	570	16 872	3 199
2017	27 853	22 719	567	873	229	16	565	17 307	3 160
2016	24 237	21 412	440	788	33	13	93	16 511	3 533
2015	21 322	19 046	349	673	47	16	128	14 555	3 277
2014	18 976	16 969	313	573	55	13	71	12 615	3 328
2013	16 939	15 322	332	541	60	11	85	11 352	2 942